

おおいた — 魅力ある林業の職場づくりをめざして —

# 林業雇用だより

37号

平成26年8月発行

発行所

(公財)森林ネットおおいた



トラック搭載型タワーヤーダ

## 目次

- ◆表紙・・・・・・・・・・・・・・・・・・・・・1
- ◆平成25年度「森林の仕事ガイダンス」・・・・・・2
- ◆危険防止設備の緊急整備・・・・・・・・・・・・・・3
- ◆災害多発作業の正しい作業方法・・・・・・・・・・4~5
- ◆認定事業体紹介 第13回 (有) 福田林業・・・・・・6
- ◆県内における認定事業体・・・・・・・・・・・・・・7



# 平成 25 年度 「森林の仕事ガイダンス」 日田・大分会場を実施

平成 25 年 12 月 7 日（土）日田市中央公民館において「森林の仕事ガイダンス」日田会場を本年度初めて開催し、7名の相談者の参加がありました。

相談者の年齢は、19歳から41歳で、県外からは福岡県、鹿児島県から各1名の参加がありました。

相談員として、9認定事業体、大分県椎茸振興協議会、ハローワーク日田、総合相談コーナーの12ブースを設け、相談者は各ブースを回って林業現場の生の声を熱心に聞いていました。

## ◆相談者の参加理由◆

- ①森林林業について知りたい・・・・・・・・86%
- ②環境問題に関心がある・・・・・・・・14%



認定事業体との面談

平成 26 年 1 月 26 日（日）大分県林業会館において「森林の仕事ガイダンス」大分会場を開催し、19名の相談者の参加がありました。

相談者の年齢は、21歳から59歳で、県外からは、福岡県3名、鹿児島県1名の参加がありました。

相談員として、9認定事業体、大分県椎茸振興協議会、ハローワーク大分、総合相談コーナーの12ブースを設け、相談者は各ブースを回って林業現場の生の声を熱心に聞いていました。

## ◆相談者の参加理由◆

- ①森林林業について知りたい・・・・・・・・58%
- ②木材製品、林業の道具を知りたい・・・・3%
- ③環境問題に関心がある・・・・・・・・13%
- ④山村生活について知りたい・・・・6%
- ⑤自然が好きだから・・・・・・・・20%



認定事業体との面談

# 林業機械を所有している事業主の皆さまへ 危険防止設備の緊急整備が必要です

労働安全衛生規則の一部改正 —平成26年6月1日施工—

車両系木材伐出機械（伐木等機械、走行集材及び架線集材機械をいう）、機械集材装置及び簡易架線集材装置の集材機について、「機械の構造に係る規定」が以下のとおり新設されました。

1. 作業を安全に行うため必要な照度が保持されていない場所において、車両系木材伐出機械と立木等との接触等を防止するため、前照灯を備えた車両系木材伐出機械でなければ使用してはならない。
2. 車両系木材伐出機械を用いて伐木・原木等の集材等の作業を行うときは、運転者の頭上に立木等が飛来、落下する恐れがあることから、堅固なヘッドガードを備えた車両系木材伐出機械でなければ使用してはならない。（機械集材装置の集材機も同様）
3. 車両系木材伐出機械を用いて作業を行うときは、原木等が飛来して運転者に激突する等の危険があることから、原木等の飛来等により運転者に危険を及ぼす恐れのあるときは、運転席の防護柵等当該危険を防止するための設備を備えたものでなければ使用してはならない。（機械集材装置及び簡易架線集材装置の集材機も同様）

なお、平成26年5月31日において、「現に製造しているもの」又は「現に存するもの」については、前照灯、ヘッドガード、防護柵等についての経過措置として、平成26年11月30日まで適応しないとされています。

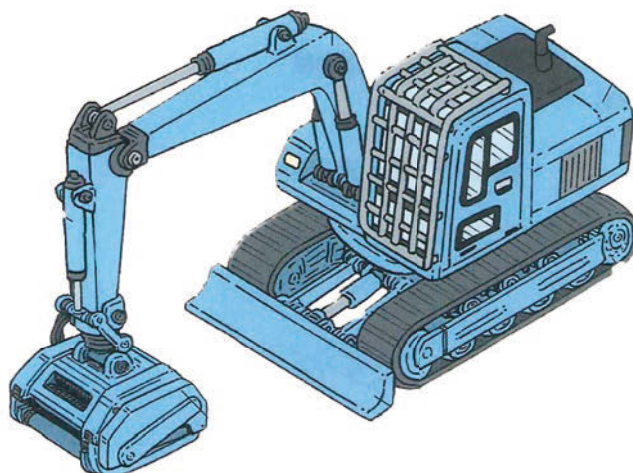
## 設備費用の一部について助成します（平成26年度のみ）

防護柵の助成額事業費（設置費用）の1/2とします。

なお、1台当たりの助成額の上限は、フロントガード15万円 ヘッドガード10万円  
前照灯5万円とします。

助成対象者：労働安全衛生規則に定める車両系木材伐出機械を有する者。

【お問い合わせ】 公益財団法人 森林ネットおおいた  
総務部 TEL 097-546-3009



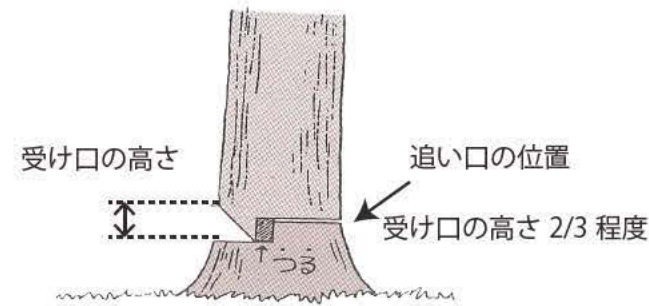


# 災害多発作業の正しい作業方法

## 正しい作業方法を行い、災害を防ぎましょう

### 1. 受け口、追い口は正しく切り、くさびを正しく使用する。

正しく行わないと伐倒方向が狂い、隣接木に接触し、その隣接木の枝等が折れて飛来したり、幹が裂けたり、幹がまわったり、あるいは跳ねたりして、作業者に激突することがあります。



### 2. 受け口の深さは、伐根直径(根張り部分を除く) 1/4以上とすること。

受け口の深さが浅いと、伐倒方向が不確実になるほか、幹が裂けることがあります。

### 3. 受け口の下切り面と斜め切り面とのなす角は、30度以上45度以下とする。

受け口の斜め切りの角度が小さいと、立木が倒れはじめると直ぐに斜め切り面が下切り面に重なるので、受け口の効果がなくなり、伐倒方向が不確実になります。

### 4. 受け口の下切りと斜め切りの終わりの線を一致させること。

切り終わりの線が一致していないと、追い口切りをしたとき、切り込み過ぎの部分がつるの機能を低下させ、早く倒れたり、食い違いの部分が支点になって、裂けたり、引き抜けたりし、危険です。

### 5. 追い口の位置は、受け口の高さの下から2/3程度の高さにすること。

追い口の位置が低すぎると、つるの効果が少なく、立木は早く倒れ初め、芯抜けができたり、幹が裂けたりし、伐倒方向が不確実になります。

### 6. 重心が偏している立木、あるいは、胸高直径が20cm以上の立木を伐倒するときは、くさびを2本以上用い、伐倒方向を確実にすること。

くさびは、のこみちを開くほか、重心を予定した伐倒方向に移動させるために使う。使用するくさびは、伐倒方向を確実にするため、必ず2本使用する。

ただし、重心が著しく偏している大怪木の伐倒になると、2本では重心を伐倒方向に十分に異動させることができないため、更に厚いくさびを2本以上使用します。

### 7. 立木を伐倒するときは、あらかじめ退避場所を確認し、立木が倒れはじめたら迅速に退避する。避難場所は、伐倒方向の反対側で、伐倒木から十分な距離(3m以上)があり、かつ立木の陰などの安全なところにあること。

伐倒方向が狂い伐倒木に跳ねられたり、上から枝等が落ちてきたりすることがあるため、立木が倒れはじめたら、方向を確認して速やかに退避します。

### 8. かかり木は、チルホール等のけん引具を用いて、速やかに処理すること。速やかに処理できないときは、かかり木に布、ビニールテープ等で目印を付け、テープなどを回して危険区域を表示しておくこと。

かかり木が風等でずり落ちてきて、人に激突することがあるので、危険区域であることが誰にでも分かるように表示し、人を近づけないようにしておきます。

### 9. かかり木を処理しないまま、その近くで他の作業に着手しない。

かかり木を処理しないまま、その近くで、他の作業に着手すると、その作業中にかかり木が倒れてきて、作業者に激突することがあります。

#### ① かかられている木を伐倒しない。

かかられている木を伐倒すると、その際かかり木がずり落ちてきて、作業者に激突することがあります。

#### ② 投げ倒し(浴びせ倒し)は行わない。

伐倒木が予期しない方向に跳ねたり、二重にかかり木になって、更に処理が困難となり、危険が増えます。

#### ③ 元玉切りは行わない。

切り離れたとき、かかり木が滑落し、作業者に激突することがあります。

#### ④ かかられている木に登って、枝など切らない。

かかられている木に登って、かかられている木の枝を切ると、その際、かかり木がずり落ちてきて、登って足場としている枝や、体のバランスを取るために手で握っている枝に激突し、それらが大きく揺れたり、折れたりして作業者が墜落することがあります。

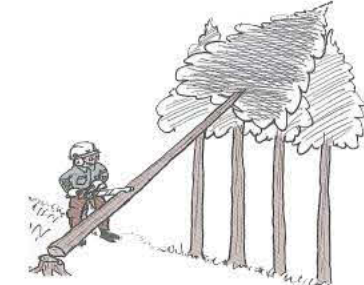
#### ⑤ 肩で担わないこと。

かかり木の下敷きとなったり、転倒したりして危険です。

かかられている木の伐倒



元玉切り



投げ倒し



枝切り



### 10. 近接作業は行わない。

立木を伐倒するときは、立木の標高の1.5倍の距離の範囲内に、他の作業者がいないことを確認します。

伐倒したとき、伐倒木の末木、枝等が折れて飛来したり、伐倒木が他の木に当たってそれが折れて飛来し、他の作業者に激突することがあります。

### 11. 上下作業は行わない。

伐木作業中、材が転落し、又は滑ることによって危険が予測される斜面の下に、他の作業者を立ち入らせないようにします。斜面のある林地、特に急傾斜地や積雪、凍結した林地では、伐倒木が滑り落ちたり、浮石などが転落して、他の作業者に激突することがあります。



# 認定事業体紹介

認定事業体の紹介をシリーズで掲載します。

第13回

## 有限会社 福田林業

一次代を担う子どもたちに  
美しい森を残す一

### ◆会社概要

杵築市大田地区（旧大田村）は、大分県北部、国東半島の中心に位置し、3,579haの森林のうち、52%が人工林となっています。

この地で昭和47年、福田林業として自己所有林の管理と森林所有者などから造林、間伐事業を受託するために事業を興し、平成18年4月に法人化し有限会社福田林業となり、植栽から主間伐の素材生産を行っています。



### ◆取り組み

地域の森林の林齢が高くなった現在、利用間伐を積極的に行うため、機械化、高密路網、列状間伐等の導入により森林所有者へ少しでも多く利益を還元出来るように事業を実施しています。

また、平成25年度にスイングヤーダ、ロングリーチエクステンショングラップルを導入し、低コスト林業に努めています。ロングリーチエクステンショングラップルは、本体中心から12m離れた材を掴むことができ、集積、集材、極積、選別、地拵えなど幅広い用途に使用でき、またアタッチメント交換型のため多用途な作業が可能となり、機械の稼働率のアップによる生産性が向上しました。

また、集材作業ではワイヤー掛け作業が減少し、安全で効率的な作業ができるため作業員の省力化が図れるとともに、作業道から上下に12mと広範囲に集材ができ、作業道の間隔を広くとれることからコストダウンにも貢献しています。



### ◆森の学校

森は地域の貴重な資源です。しかしながら、将来その地域を担う子どもたちが「森に入ったことがない」「森林の役割が分からない」「林業の仕事を知らない」という声を聞き、地元の小学生を対象に森の学校を開催しています。

そのために森林セラピーガイドやネイチャーゲームリーダーの資格を取得し、実際に森の資源に触れ、体験することで森と関わりを持ち、身近な森が貴重な地域の資源であることを知ってもらっています。

### ◆雨の日対策

林業は天候に左右される職種のため、雨が続くと数日に渡り現場を休まなくてはいけなくなります。

そのための対策として雑木での薪づくりや、杉材を使った積み木やキーホルダー、お守りを制作・販売しており、注文の多用途化に対応出来るように新たにレーザー加工機を購入し、オリジナルティのある木工製品を製作し販売しております。



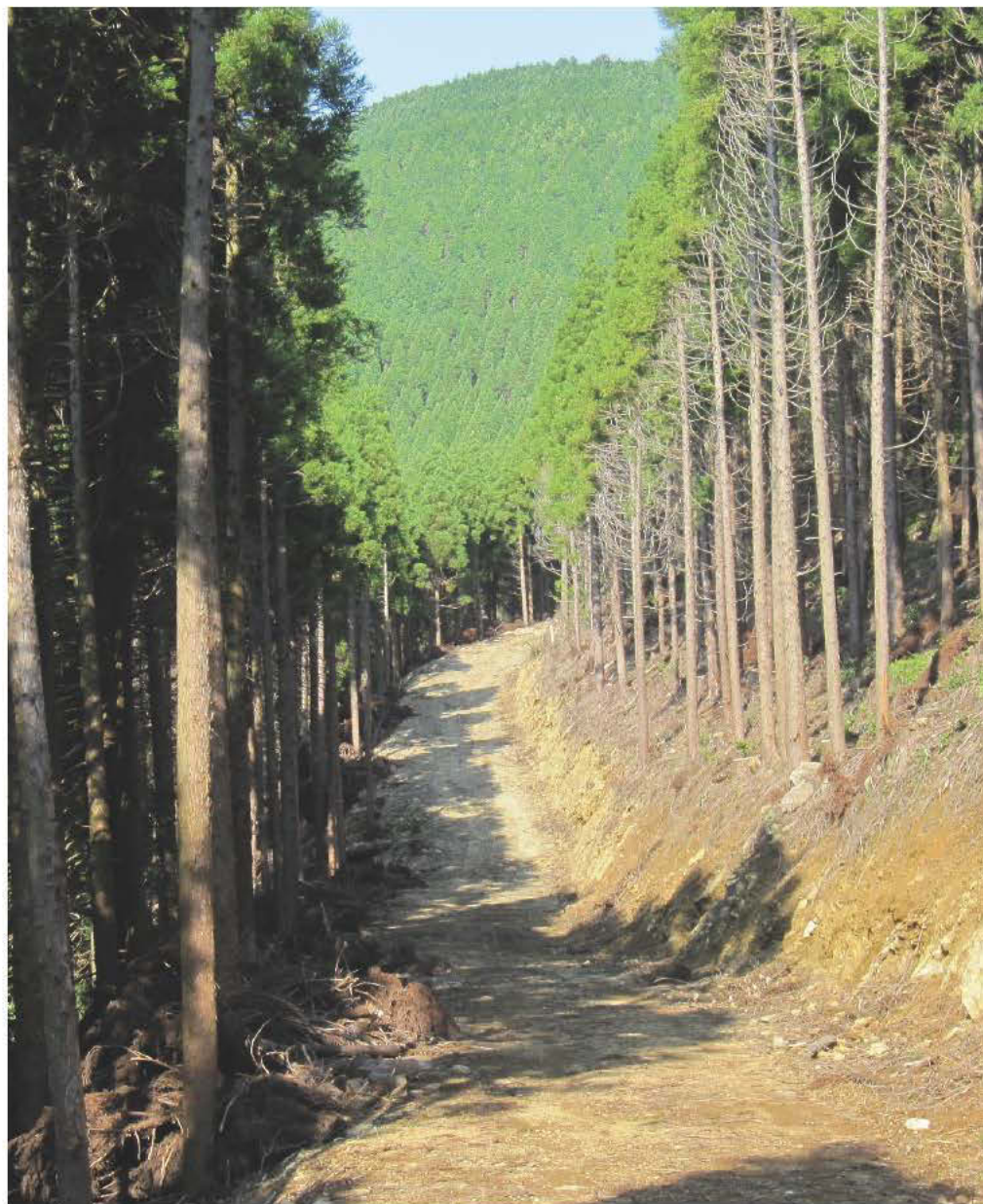


県内における認定事業体

合計 70 事業体

事業体名	郵便番号	所在地	電話番号
西高森林組合	879-0603	豊後高田市322番地	0978-22-2355
東国東森林組合	873-0511	国東市国東町小原4423-1	0978-72-3755
別杵速見森林組合	879-1311	杵築市山香町大字内河野2788-6	0977-75-0286
おおいた森林組合	879-5473	由布市庄内町大龍1711-1	0975-82-0900
臼津閼森林組合	875-0034	臼杵市大字板知屋1257-1	0972-62-3027
佐伯広域森林組合	876-0823	佐伯市7255番地の13	0972-22-1156
大野郡森林組合	879-7102	豊後大野市三重町菅生123	0974-22-1243
竹田直入森林組合	878-0026	竹田市大字飛田川2246番地の7	0974-62-2833
玖珠郡森林組合	879-4414	玖珠郡玖珠町大字大隈1199-1	0973-72-2344
日田市森林組合	877-0076	日田市大字庄手850-5	0973-23-5168
日田郡森林組合	877-0111	日田市天瀬町五馬市300番地	0973-26-7878
山国川流域森林組合	871-0405	中津市耶馬溪町大字柿坂138番地の1	0979-54-3032
宇佐地区森林組合	872-0526	宇佐市安心院町田ノ口250	0978-44-0200
㈱トライウッド	877-0311	日田市上津江町川原2810-1	0973-55-2656
大成木材㈱	870-0017	大分市弁天1-1-23	097-536-3333
大分林業㈱	879-5437	由布市庄内町平石507	097-582-1077
大分愛林㈱	875-0353	臼杵市野津町大字西神野384-2	0974-32-3452
菊池木材㈱	870-0003	大分市生石5丁目1番5号	097-534-5048
㈱一宮林業	876-0045	佐伯市大字上岡字大平52番地1	0972-25-0170
佐伯造林㈱	876-0037	佐伯市大字長谷1072番地	0972-22-4008
やまもく㈱	876-0012	佐伯市大字鶴望639-1	0972-28-7003
久大林産㈱	879-4802	玖珠郡九重町大字野上3452	0973-73-4350
奇木木材産業㈱	879-7761	大分市大字中戸次字中峯906-3	097-597-5627
中津造林㈱	872-0462	宇佐市院内町羽馬礼129-2	0978-42-6866
竹田愛林㈱	879-6615	豊後大野市緒方町耐川1196-1	0974-42-2266
㈱伊藤山林	878-0033	竹田市大字入田3495	0974-63-1121
久恒森林㈱	871-0027	中津市大字上宮永3番地	0979-22-7931
㈱中津江村農林支援センター	877-0301	日田市中津江村栃野342-3	0973-54-3599
㈱江藤索道	877-0063	日田市串川町2丁目2438-1	0973-22-5570
㈱医大ヶ丘緑樹園	870-0861	大分市大字東院320番地-9	097-549-3761
㈱福田林業	879-0903	杵築市大田永松2117	0978-52-2600
㈱架線アヤガキ	877-0211	日田市前津江町赤石2971番地	0973-53-2865
㈱苜北林業	871-0711	中津市山国町平小野800-3	0979-62-2285
九州林業開発㈱	877-0057	日田市大字高瀬7978-1	0973-24-3168
㈱M C 河津	877-0202	日田市大山町東大山622	0973-52-3012
玖珠育林㈱	879-4802	玖珠郡九重町大字野上3846	0973-77-7730
桑野林業	877-0201	日田市大山町西大山320	0973-52-3133
大豊林業	879-4522	玖珠郡玖珠町大字山下1579	0973-72-2061
森索道	877-0201	日田市大山町西大山3713-2	0973-52-2163
工藤林業	876-0113	佐伯市弥生大字山梨子886	0972-46-2819
㈱フラワーパークあまがせ	877-0113	日田市天瀬町塚田1443	0973-57-3303
㈱F M C	877-0025	日田市大字求来里176	0973-24-3221
㈱平山木材工業	876-6643	豊後大野市緒方町下自在176番地1	0974-42-3101
㈱うずき林業	875-0062	臼杵市野田53-12	0972-83-5310
戸高林業	876-0206	佐伯市本匠大字小川1043-1	0972-56-5228
㈱タカシマ運送	877-0061	日田市大字石井字宮田289-6	0973-23-1525
マルマタ林業㈱	877-0044	日田市隈2-2-36	0973-22-2278
㈱伊万里木材市場大分営業所	879-5413	由布市庄内町大龍1704	097-586-2210
佐藤林業	879-3402	佐伯市宇目木浦内226	0972-55-4142
㈱朝日コーポレーション	879-7104	豊後大野市三重町小坂4043-20	0974-22-2112
武田林業	879-3402	佐伯市宇目大字木浦内45	0972-55-4228
田島山業㈱	877-0302	日田市中津江村合瀬3573	0973-56-5114
㈱治久丸産業佐伯営業所	876-1151	佐伯市大字長良4423番地2	0972-29-2239
戸高林素	876-0206	佐伯市本匠大字小川1327番地	0972-56-5229
甲斐林業	879-3301	佐伯市宇目大字小野市4973-1	0972-54-3617
マルゲン㈱	877-0021	日田市大字求来里1749-1	0973-23-7693
㈱昇	878-0013	竹田市大字竹田2406番地1	0974-63-2877
㈱ダイシン	877-0068	日田市内河町56-1	0973-24-5505
㈱氏田木材	878-0007	竹田市大字三宅1326番地	0974-63-4425
㈱尾方木材センター	879-6184	竹田市大字菅生1121-1	0974-65-2464
山克	879-3102	佐伯市直川大字上直見1740	0972-58-3097
㈱綾垣林業	877-0031	日田市大字日高1751-30	0973-23-6018
ひた森林有限責任事業組合	877-0111	日田市天瀬町五馬市300	0973-57-2006
石川商店	879-0471	宇佐市四日市4463-12	0978-32-3320
㈱藤義運輸	879-6128	竹田市荻町高練木2335-4	0974-68-2771
㈱加藤木材	878-0204	竹田市久住町大字栢木4761番地2	0974-77-2884
小野索道	879-4803	玖珠郡九重町大字後野上1108-6	0973-77-6532
酒井林業	879-4521	玖珠郡玖珠町大字太田241-1	0973-72-6418
㈱財前木材	873-0356	国東市安岐町岡子463	0978-65-9525
九州林産㈱	879-5104	由布市湯布院町中川815-1	0977-84-3161





林業労働力の確保を支援します！

**(公財)森林ネットおおいた** (大分県林業労働力確保支援センター)  
**林業雇用改善相談室**

総務部・森林整備部  
 緑化推進部

〒870-0844 大分市大字古国府字内山 1337-15 (大分県林業会館新館 2F)

TEL 097-546-3009 (代) FAX 097-546-6969

E-mail: info@morinet.oita.jp URL: http://oita-mori.net/

研修部

〒879-5114 由布市湯布院町川北 899-91 (大分県林業研修所内)

TEL 0977-85-2488 FAX 0977-85-8313

県民の森管理事務所

〒870-1201 大分市大字廻栖野 2007-1

TEL 097-588-0656 FAX 097-588-0675

主な業務内容

- 高性能林業機械の貸付
- 林業就業資金の貸付
- 林業雇用改善促進事業
- 森林整備事業
- 林業研修事業
- 緑化推進事業
- 緑の募金事業
- 県民の森事業
- 毎木調査等受託事業